



Kancelář stavebního inženýrství s. r. o.

Sídlo spol.: Botanická 256, 360 02 Dalovice, IČ: 25 22 45 81, DIČ: CZ25224581

Název:

**Stavebně technický průzkum VB Bečov nad Teplou
Vizuální posouzení dřevěných konstrukcí krovu**

Objednavatel:

**Správa železnic, státní organizace, Dláždění
1003/7, 110 00 Praha 1**

Objekt:

**Železniční stanice Bečov nad Teplou,
rekonstrukce výpravní budovy, U Trati č. p. 331,
st. p. č. 451/1, k. ú. Bečov nad Teplou**

Dalovice dne 16.10.2023




Ing. Stanislav Vonka

I. Úvod

Podle objednávky č. 23_618000539 Správy železnic, s. o., Dlážďená 1003/7, 110 00 Praha 1, organizační složky – Správa železnic, Stavební správa západ, Ke Štvanici 656/3, 186 00 Praha 8, byl Kancelář stavebního inženýrství s. r. o., Botanická 256, 360 02 Dalovice, proveden stavebně technický průzkum, který spočíval ve vizuálním posouzení aktuálního zdravotního stavu dřevěných konstrukcí krovu výpravní budovy železniční stanice Bečov nad Teplou, U Trati č. p. 331, st. p. 451/1, k. ú. Bečov nad Teplou.

II. Vizuální posouzení dřevěných konstrukcí krovu

Ze stavebně – historického průzkumu vyplývá, že v roce 2002 byla provedena částečná rekonstrukce střešního pláště, která spočívala v demontáži a výměně střešní krytiny za českou šablonu CEMBRIT DOMINANT, výměně bednění z 60%, částečné výměny nosných částí krovu (protézování), impregnace dřevních prvků a provedení nových klempířských prvků.

V době vizuální prohlídky bylo zjištěno, že do konstrukcí převážně nezatéká a konstrukce krovu a bednění střechy jsou vyschlé. Lokální zatékání bylo možné pozorovat pouze v okolí prostupů u komínů, u střešních oken a v oblastech s narušenou krytinou. Dřevěné trámy krovu vydávají při poklepu dunivé ozvuky, dřevní hmota je soudržná a nerozpadá se. V dřevěných trámech se vyskytují podélné vysychací trhliny. V konstrukcích krovu a střechy nebyly nalezeny žádné stopy po působení dřevokazných škůdců. V místech bývalého intenzivního zatékání z porušené střešní krytiny dochází k povrchové destrukci dřeva do hloubky cca 2 mm. V současné době destrukce povrchu dřeva nepokračuje a dřevní hmota v jádře prvků je neporušená. Na krovové konstrukci jsou patrné drobné opravy a částečné protézování prvků, které byly pravděpodobně provedeny zároveň s výměnou střešní krytiny. Viditelná a neobezdřená zhlaví jednotlivých trámů jsou neporušená. Při vrypových zkouškách a zkouškách zkušebním kladívkem bylo zjištěno, že dřevní hmota je pevná a povrchově se nerozpadá. Ve zhlaví trámů nebyly nalezeny žádné stopy po působení dřevokazných škůdců. Při prohlídce exteriéru objektu bylo zjištěno

lokální zatékání a povrchové porušení dřevěných obkladů štítů a konzolových vyložení krokví. Na severovýchodní straně je patrná výměna podbití a části krokve.

Dřevěné konstrukce přístřešku nad nástupištěm jsou dožilé, s patrným intenzivním zatékáním do konstrukcí a spojů prvků. Části spojů prvků jsou degradované a musely být zesíleny kovovými příložkami. Krycí lišty jsou zvlhlé a vybočené. V místech zatékání dochází k postupné degradaci a rozpadu dřevní hmoty.

III. Fotodokumentace dřevěných konstrukcí krovu a přístřešku nad nástupištěm

III.1 Byt č. 1 – severozápadní strana objektu



Zatékání a průsaky v podhledu



Zatékání a povrchová degradace bednění u okna

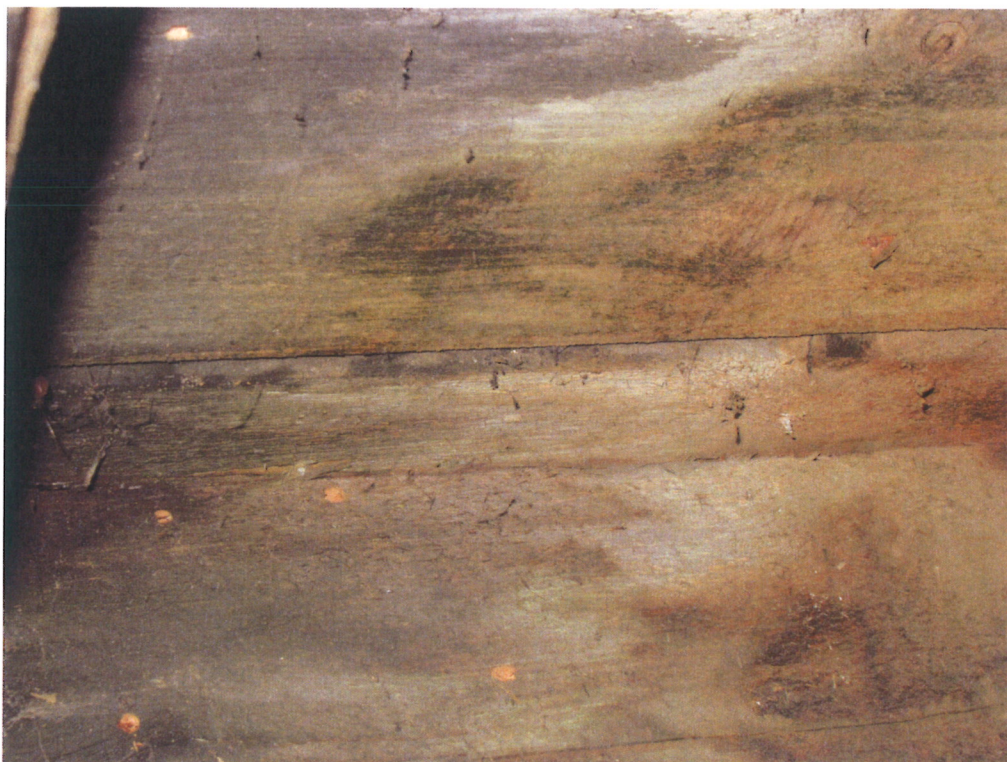
III.2 Krov nad půdou v severní části objektu



Lokální zatékání do krovu



Lokální zatékání do krovu



Lokální zatékání do krovu



Lokální zatékání do krovu

III. 3 Byt v severovýchodní části objektu



Zatékání v okolí střešního okna

III.4 Byt v jihovýchodní části objektu



Zatékání do krovu a podhledu



Kopaná sonda ke zhlaví vazného trámu – dřevní hmota neporušená

III.5 Konstrukce krovu ve východní části objektu



Lokální zatékání do bednění střechy, povrchová degradace dřevní hmoty



Lokální zatékání do bednění střechy, povrchová degradace dřevní hmoty



Zatékání v okolí komína, degradace povrchu dřevní hmoty



Zatékání v okolí komína, degradace povrchu dřevní hmoty

III.6 Krov nad půdou v jižní části objektu



Lokální zatečení do bednění střechy



Lokální zatečení do bednění střechy

III.7 Krov a střecha v centrální části



Lokální zatékání do krokví a bednění střechy



Lokální zatékání do krokví a bednění střechy



Lokální zatékání do krokví a bednění střechy



Lokální zatékání do krokví a bednění střechy



Průsaky v okolí komínu



Degradace dřevní hmoty pozednice

III.8 Krov nad půdou v jižní části objektu



Zatékání do krokví a bednění střechy



Zatékání do krokví a bednění střechy

III.9 Krov a střecha v centrální a západní části objektu







Lokální zatékání do bednění a krokví



Zatékání v okolí komínu

III.10 Exteriér objektu – konzole krokví



Zatékání a degradace dřevní hmoty v bednění a konzolách krokví



Protézování konzole krokve

III.11 Exteriér objektu - přístřešek nad nástupištěm





Zatékání a degradace dřevěných prvků spojů v přístřešku nástupiště

Dalovice dne 16.10.2023

KANCELÁŘ STAVEBNÍHO INŽENÝRSTVÍ s.r.o.
Botanická 256, 360 02 Dalovice
IČ: 25 22 45 81 DIČ: CZ25224581
info@ksi.cz www.ksi.cz
tel. 602 455 027, 602 455 293

Ing. Stanislav Vonka